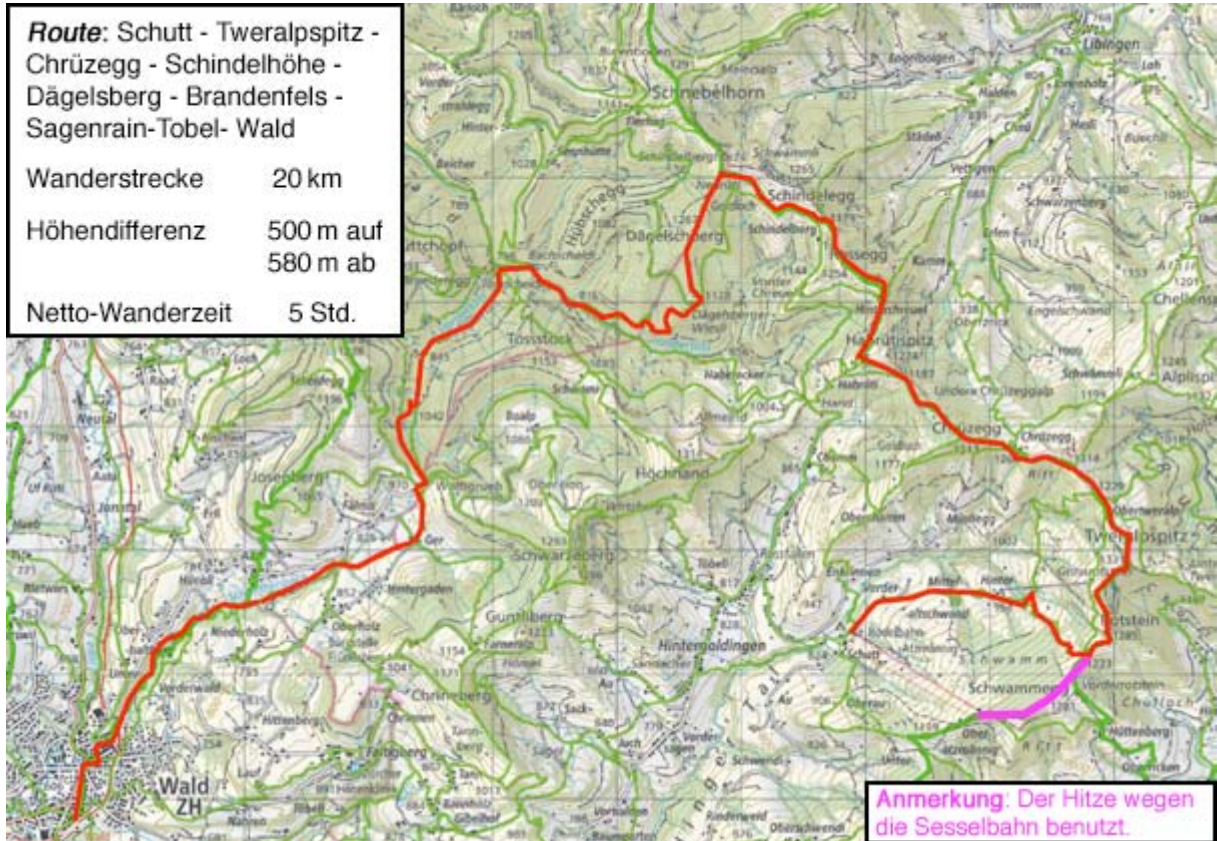


## 03.06.17: Vom Atzmännig über den Dägelsberg nach Wald



Heute waren Dana, Rosa und Thomas gemeinsam unterwegs

Outdoor-Events (Einfache Genusswanderungen, Bergtouren bis Level T4, Schneeschuh-Touren, Distanzmärsche, und Mehrtages-Touren werden primär auf der Webseite der [Facebook-Gruppe «Wanderfreaks Schweiz»](#) ausgeschrieben und dokumentiert.

Für die „Facebook-Abstinenten“ gibt es auf <http://www.hrm-auer.ch/wanderfreaks/index.htm> eine neutrale Info-Seite über unsere Aktivitäten, auf welcher nicht nur auf kommende Events hingewiesen wird, sondern auch sämtliche bisherigen Wanderberichte chronologisch gelistet und verlinkt sind.



Weil es bereits am frühen Morgen tüppig-warm ist, ersparen wir uns die ersten 300 hm aufwärts...



...und nehmen in Schutt die Sesselbahn, die uns auf den Atzmännig bringt

Toller Tiefblick vom Atzmännig auf den Zürich- und Obersee...



...mit dem Seedamm in der Bildmitte



Der Nachteil der Sesselbahn-Fahrt ist, dass anschliessend die zusätzliche Steigung auf...



...den Rotspitz hinzukommt

Im Aufstieg ein grandioser Weitblick hinüber zum „Zigerschlitz“ mit...



...den umliegenden Glarner Alpen



Vom Rotspitz auf der Traverse auf dem Gratweg zum...



...Tweralpispitz, dem höchsten Punkt am heutigen Tag



Schweiss-treibender Aufstieg vor schöner Kulisse



Auf dem Weg zur Chrüzegg wechseln sie munter:



Herrliche Durchblicke auf offenem Gelände und...



...schattige Passagen durch mythische Wälder



Wir nähern uns der Berg-Wirtschaft Schindelberg:



In der Bildmitte oben unser Zwischenziel Dägelsberg

Der Aufstieg zu diesem ist rot-weiss markiert...



...und folgt dem zeitweise recht steilen Gratweg



Oben auf dem Gipfel ein Blick nach Südwest:



Die „wolkigen Kurfürsten“ grüssen aus der Ferne

Und ein Blick nach Norden:



Die Scheidegg und der Hüttchopf (Bildmitte rechts) grüssen



Der steile, fast endlose Abstieg zur Tösssscheidi wird uns nachhaltig in Erinnerung bleiben:



Einzige Wald-lose Passage über das Dägels-Wiesli

Wir erreichen den Talboden der hinteren Töss und steigen via der Tösssscheidi und dem...



...Brandenfels in Richtung Wolfsgrueb auf



Allmählich verspüren wir die Anstrengungen:



Dana legt eine Verschnauf-Pause an einem Aussichts-reichen Ort ein ;-)

Von der Wolfsgrueb nochmals ein Tiefblick auf den heute omni-präsenten...



...Zürichsee; über dem Albis bekommen die Wolken einen Farbwechsel ins dunkle Grau



Via die Ger erreichen wir das zu jeder Jahreszeit schöne Sagenrain-Tobel:



Schöne Wegstücke entlang des Schmittenbachs und unzählige Wasserfälle

Eine Attraktion sind die Bach-Querungen über die „Hupf-Stein-Brücken“:



Fröhliches „Stone-Jumping“ in luftiger Höhe ;-)



In Wald zeigt uns Rosa einen attraktiven Schleichweg von der Kirche zum Bahnhof inkl. der...



...der Waldner Antwort auf den Bachtel-Spalt ;-)

**Fazit** dieser Wanderung: Die Route vom Atzmännig via das Schnebelhorn nach Steg haben wir schon mehrmals begangen. Eine alternative Schluss-Etappe ist die Variante über den Dägelsberg, für welche auf der Schindelberg-Höhe links abgebogen werden muss. Bei der Tössscheidi kann dann immer der Weg der Töss entlang nach Steg gewählt werden. Wir wählten die etwas längere Variante mit dem Aufstieg über den Brandenfels auf die Wolfsgrueb, welche auch attraktiver ist und am Ende durch das Sagenrain-Tobel nach Wald führt. Diese Route kann auch im Hochsommer gut begangen werden, da sie recht viele und lange Wald-Passagen zur Abkühlung bietet. Mein Dank geht an Dana und Rosa für die aufgestellte Begleitung an diesem Schönwetter-Tag. Ein besonderer Dank geht an Dana für die grosszügig spendierte Schlussrunde.

Herzliche Grüsse

*Thomas*

Outdoor-Events (Einfache Genusswanderungen, Bergtouren bis Level T4, Schneeschuh-Touren, Distanzmärsche, und Mehrtages-Touren werden primär auf der Webseite der [Facebook-Gruppe «Wanderfreaks Schweiz»](#) ausgeschrieben und dokumentiert.

Für die „Facebook-Abstinenten“ gibt es auf <http://www.hrm-auer.ch/wanderfreaks/index.htm> eine neutrale Info-Seite über unsere Aktivitäten, auf welcher nicht nur auf kommende Events hingewiesen wird, sondern auch sämtliche bisherigen Wanderberichte chronologisch gelistet und verlinkt sind.