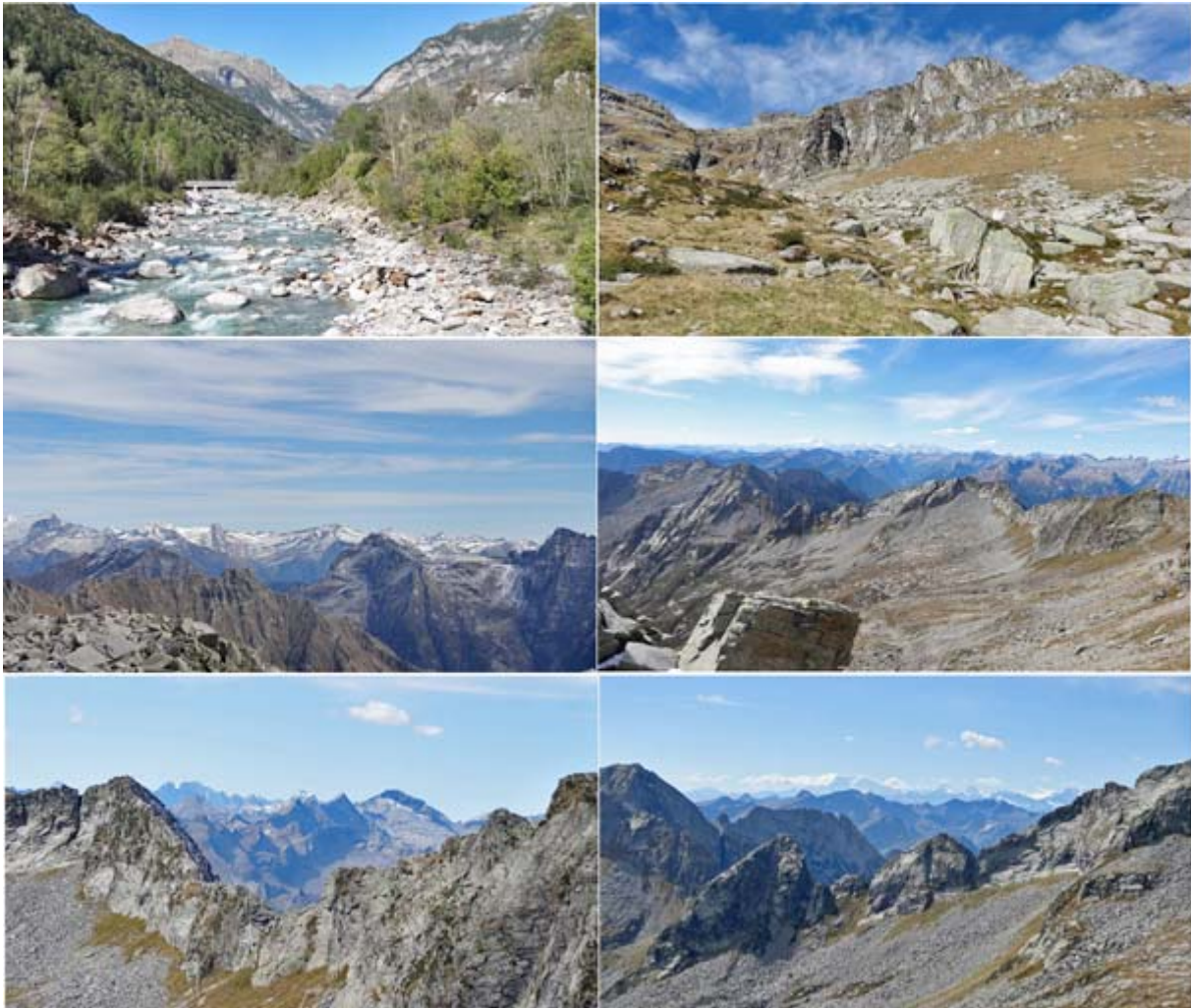
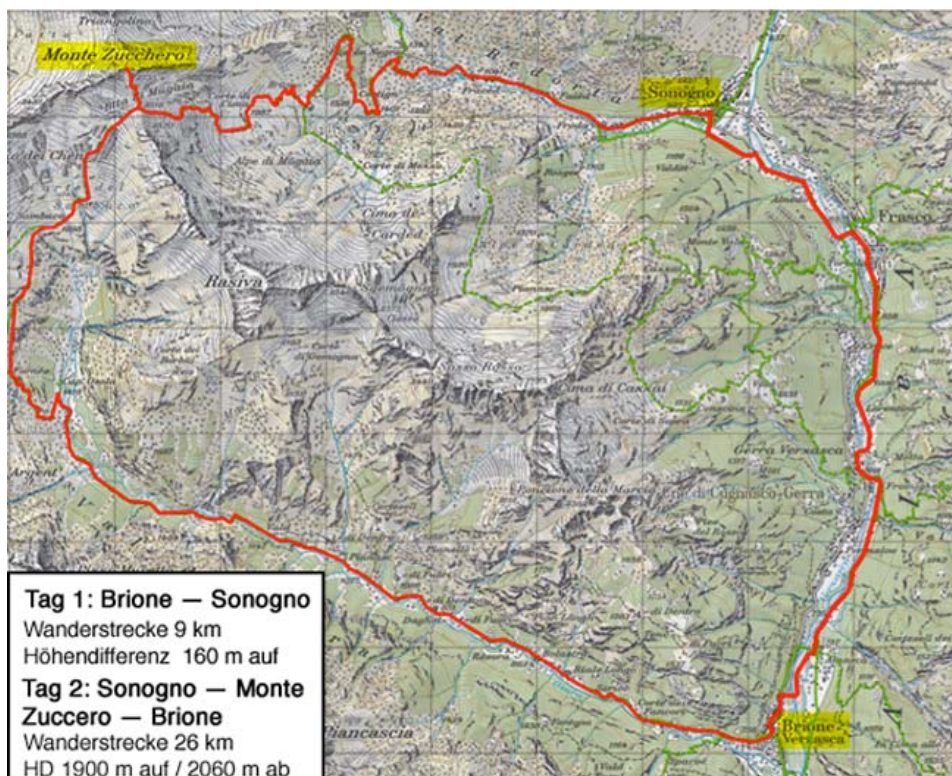


24 - 25. September 2015

# Brione — Sonogno — Monte Zuccherò — Brione



Auf dieser Rekognoszierungs-Tour waren Ruth und Thomas gemeinsam unterwegs



Diese Route wurde für die [Facebook-Gruppe «Wanderfreaks Schweiz»](#) rekognosziert

## **Etappe 1: Von Brione der Leventina entlang bis Sonogno**

Einfach schön ist der „Warmlauf-Proglog“ hinauf nach Sonogno; Kommentare überflüssig:



Mittlere Foto-Reihe von Ruth

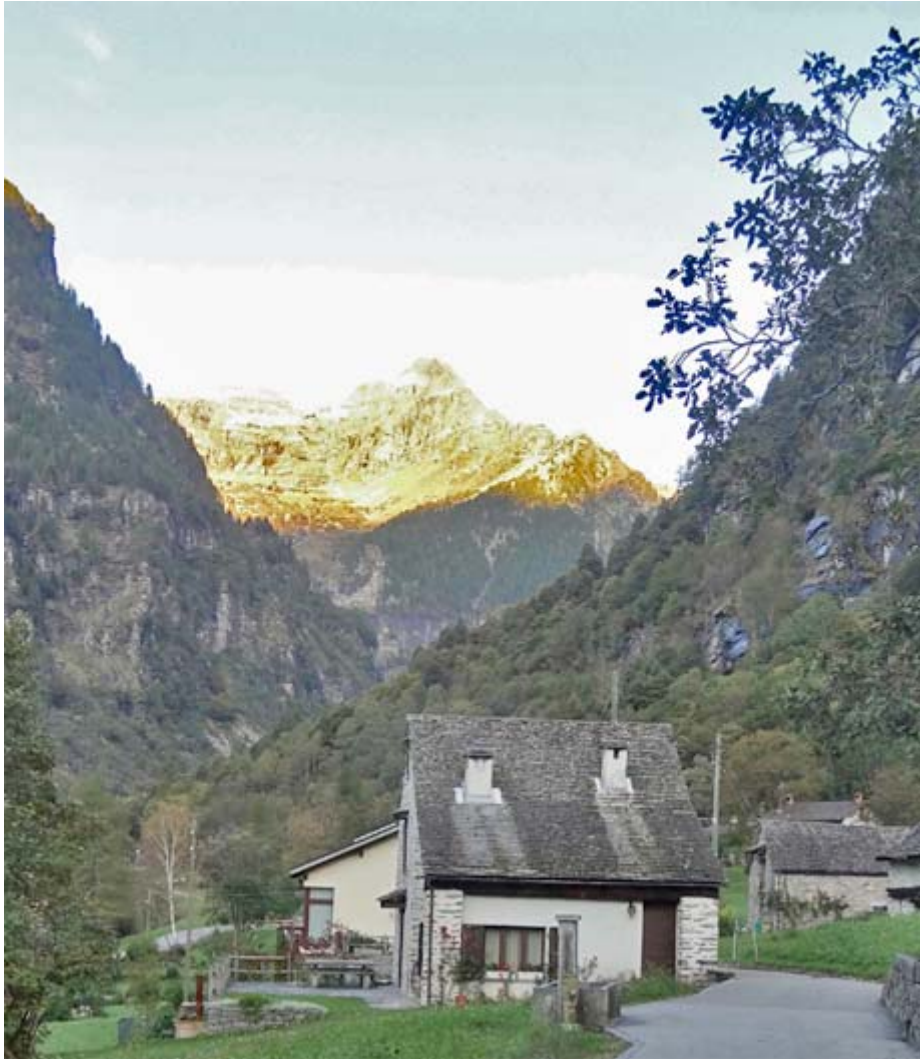
## Das Bergdorf Sonogno:

Unsere Erwartungen an diesen idyllischen Ort waren gross:



Sie wurden allesamt übertroffen; auch kulinarisch: Polenta mit Rind-Schmorbraten

Es ist 07:45 Uhr, als wir im noch verschlafenen Sonogno starten:



Unser Wanderziel Monte Zucchero grüsst von 1800 m weiter oben mit einer „goldenen Aura“

Wir steigen das sanft ansteigende schöne Val Redorta hoch, bevor es nach Corte...



...zur Sache geht: Der steile Aufstieg nach Püscen Negro fordert erste Schweisstropfen

Der Aufstieg via die Alpe di Mugaia ist extrem weitläufig und kurvenreich:

Steile Wegstücke wechseln munter mit Traversen und kleinen Kraxel-Einheiten:



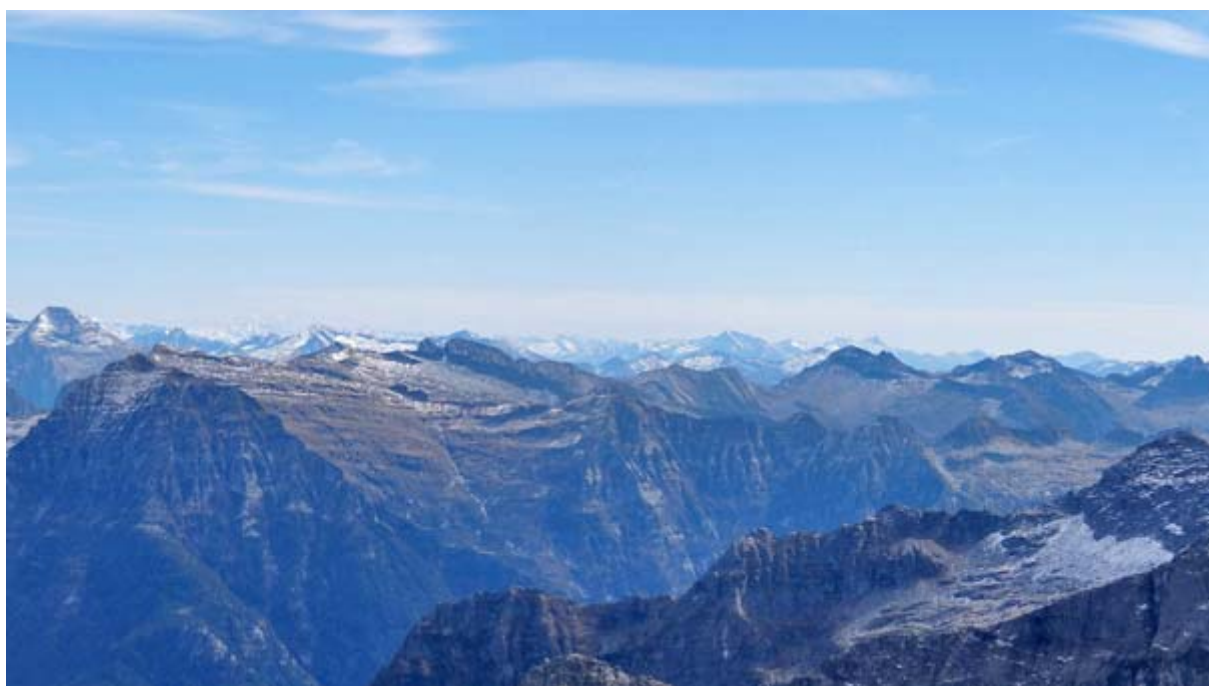
Linkes Bild: Aufstieg nach Corte di Cima; mittleres Bild: die eine von zwei Wasserzapfstellen; rechtes Bild: Blick zurück ins Val Redorta mit Sonogno in der Bildmitte oben

Nach vier Wanderstunden scheint der Monte Zucchero zum Greifen nahe zu sein:



Links aussen das Joch der Btta di Mugaia, durch welche wir später nach Brione absteigen

Oben erwartet uns ein Panorama, das so sprachlos macht, dass sich Kommentare erübrigen





Garantiert: Mit eigenen Augen sind diese Impressionen noch imposanter!

Auch im Abstieg von der Btta di Mùgaia faszinieren uns die Durchblicke in...



...die umliegende Bergwelt immer wieder auf's Neue



Untere zwei Bilder von Ruth



Während des gesamten Abstiegs bis zur Cap. Osola gilt jedoch die Alpin-Regel Nr. 1, die...



...Augen ständig auf den Boden zu richten, denn dieser ist eine endlos lange Geröllhalde

Als wir die Baumgrenze wieder erreichen, ein Blick zurück auf dieses...



...Kräfte-raubende Wegstück, nicht ahnend, dass es noch länger so weiter gehen wird

Bei Vallone erkennen wir das bereits im Schatten liegende Val d'Osura, welchem wir auf...



...dem Höhenweg auf rechten Talseite gefühlt endlos lange bis kurz vor Brione folgen.  
Je näher wir Brione kommen, umso attraktiver wird der Flusslauf:



Beide Fotos auf dieser Seite von Ruth

Und weil die Osura so schön ist: Noch ein Foti zum „Gluschtig machen“:



Wir erreichen Brione Paese noch vor dem Ladenschluss, um noch einige Tranksame einzukaufen, bevor wir mit dem letztmöglichen Bus um 18:48 Uhr unsere Heimreise antreten.

**Fazit** dieser Wanderung: Ich mag mich nicht erinnern, ob und wann ich schon einmal so froh war, am Ziel einer Tour (Rigimarsch, Uri Rotstock und einige Märsche im Militär eingeschlossen) angekommen zu sein. Im Unterschied zu anderen Touren war bei der Zuccheroschlaufe der einzig-mögliche vorzeitige Ausstieg die Option „REGA anrufen“! Dazu kam es nicht, obwohl ich im letzten Teil des Aufstiegs gehörig zu beissen hatte. Deshalb (mein) ganz **dickes DANKE an Ruth** für ihre Geduld und Umsicht, als sich bei mir wieder einmal die typischen Symptome der Höhenkrankheit bemerkbar machten: Diese Route zeigte mir die Grenzen des noch Möglichen auf. Der Gegenwert ist ein unvergessliches Berg-Erlebnis mit ganz tollen Aus- und Tiefblicken. Doch ich möchte alle Nachwandernden darauf hinweisen, dass diese Route kaum machbar ist, wenn die An- und Rückreise am selben Tag erfolgen soll. Aufgrund der einschneidenden Erfahrungen werde ich einerseits diese Tour nie für eine Gruppe ausschreiben; andererseits alle mit der erforderlichen Fitness dazu ermuntern, diese in kleinen Gruppen nachzuwandern: Sie ist einmalig schön! *Last but not least* danke ich Ruth für ihre tollen Foto-Beiträge: Es war lässig, mit dir unterwegs zu sein!

Herzliche Grüsse

A handwritten signature in blue ink, appearing to read "Thomas".

Diese Route wurde für die [Facebook-Gruppe «Wanderfreaks Schweiz»](#) rekognosziert